

## Procédure de qualification pour employé(e) de commerce

### Situations et cas pratiques

2022 / Série 1

Nom / Prénom candidat(e) :

---

Numéro du/de la candidat(e) :

Arrondissement d'examen :

---

Entreprise formatrice :

---

1. Cet examen écrit est composé de **3 tâches et 2 études de cas** sur **26 pages** (y compris la page de couverture). Veuillez contrôler que les données soient complètes.
2. Vous disposez de **120 minutes** pour résoudre les tâches.
3. Les points attribués sont indiqués dans le tableau ci-dessous :

<b>Tâches individuelles</b>	<b>Étude de cas 1</b>	<b>Étude de cas 2</b>	<b>Total</b>
23 points	43 points	34 points	<b>100 points</b>
env. 30 minutes	env. 50 minutes	env. 40 minutes	<b>120 minutes</b>

4. Lisez attentivement les situations initiales et les missions de chaque tâche avant de répondre aux questions.
5. Vous pouvez mettre en évidence des mots-clés et d'autres informations importantes dans les tâches à l'aide de surligneurs.
6. Pour chaque tâche, veillez à observer sous quelle forme les réponses doivent être formulées (phrases complètes, mots-clés, etc.) et où vous obtenez le nombre de points (faits individuels, lignes entières, contenus, présentations, etc.).
7. Écrivez vos réponses de façon lisible et faites aussi attention à l'orthographe et à la compréhension.
8. Vous pouvez effectuer les différentes tâches dans l'ordre que vous souhaitez.
9. Utilisez le verso des fiches de travail pour vos notes.
10. Écrivez vos réponses avec **un stylo, un feutre ou une plume de couleur bleue ou noire**
11. À titre d'aide, vous pouvez utiliser le **classeur des connaissances de la branche** (max. 1 classeur de 7 cm d'épaisseur), le **CO / CC**, ainsi qu'une **calculatrice sur laquelle on ne peut ni écrire ni programmer**.
12. De plus, une **tablette** ou un **ordinateur portable** peut être utilisé comme bibliothèque électronique. L'appareil doit fonctionner sur **batterie**, le **WIFI** doit être **désactivé**.

**Bonne chance !**

## Tâche 1

7 points

### Objectif évaluateur 1.1.3.4 Gérer les réclamations des clients (C4)

#### Situation initiale

Dorsaz Électroménager SA vend, installe et répare des appareils ménagers auprès de clients privés et professionnels. En tant qu'apprenti(e) dans le service de vente interne, vous vous occupez des réclamations des clients et les traitez.

#### Tâche

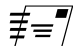
Marta Finazzi s'est adressée par courriel au service clientèle. Il y a quelques jours, un nouveau four a été installé dans sa cuisine. Suite à une maladresse de l'installateur, une rayure est apparue sur la porte du four. L'installateur a promis de la remplacer immédiatement, mais rien n'a été fait jusqu'à présent.

Répondez au mail en vous excusant pour la maladresse et le temps d'attente. La nouvelle porte du four est prête à être livrée. Demandez à Madame Finazzi de contacter le service clientèle (téléphone 058 778 78 02) pour convenir d'un rendez-vous pour le remplacement.

Vous obtenez 7 points pour un e-mail complet et commercialement correct envoyé à la cliente sur la page suivante.

Nombre  
de points  
obtenus  
par page

### Réponse à la réclamation de la cliente

 Envoyer	De ...	serviceclientele@dorsaz.ch
	A ...	marta.finazzi@bluewin.ch
	Cc ...	
	Bcc ...	
	Sujet	

<div style="background-color: #e0e0e0; height: 590px; width: 100%;"></div>
--

Dorsaz Électroménager SA  
1920 Martigny VS  
058 778 78 00  
www.dorsaz-sa.ch

**Nombre  
de points  
obtenus  
par page**

## Tâche 2

10 points

### Objectif évaluateur 1.1.1.1.3 Processus d'achat (C5)

#### Situation initiale

La société *Publifixe SA* vend, via sa boutique en ligne, des articles de papeterie, de petite électronique, des textiles et de nombreux autres articles qui peuvent être imprimés avec le logo du client à des fins publicitaires. Vous êtes apprenti-e en dernière année et travaillez depuis le début de l'année dans l'approvisionnement de ces produits.

#### Tâches

a. Depuis quelque temps, on entend parler de diverses difficultés dans les échanges commerciaux internationaux. Gianni Baudolino, responsable des achats chez *Publifixe SA*, craint des répercussions sur l'achat des marchandises de Noël et de fin d'année 2022. Il vous charge de rechercher : quelle est la cause de ces difficultés ? Quelles en ont été les conséquences ? Quelles pourraient être les conséquences possibles pour l'entreprise ?

Vous trouvez l'article suivant dans le journal du commerce :

#### Commerce international

#### Des perturbations de la chaîne d'approvisionnement persistent dans le monde entier

Les perturbations du trafic commercial international se poursuivent. Elles ont été déclenchées par la pandémie mondiale de COVID, ce qui a entraîné la fermeture des ports en Chine. Après la réouverture, un nombre de navires supérieur à la moyenne a pris la mer en direction de l'Amérique et de l'Europe. Actuellement, il y a des congestions dans tous les grands ports d'Asie, d'Amérique et d'Europe. A cela s'ajoutent les grèves des dockers ou des partenaires logistiques. Des milliers de conteneurs vides s'accumulent en outre dans les ports européens et américains et ils manquent en Chine. Les producteurs et les négociants reçoivent donc moins d'espace de transport sur les porte-conteneurs. Les experts s'attendent à ce que les perturbations persistent et qu'il faille encore quelques mois, voire plus, avant que les processus de distribution ne fonctionnent à nouveau sans problème.

(dpa/sda)

Sur la page suivante, citez en quelques mots 4 conséquences de la pandémie sur les chaînes d'approvisionnement et décrivez 2 conséquences possibles pour l'entreprise.

Vous obtenez 1 point pour chaque conséquence correcte, et 1 point pour chaque conséquence possible pour *Publifixe SA*. Total 6 points

Nombre  
de points  
obtenus  
par page

Points

<b>Conséquences de la pandémie sur les chaînes d'approvisionnement</b>	1 _____
	2 _____
	3 _____
	4 _____
<b>Conséquences possibles pour la société <i>Publifixe SA</i></b>	1 _____
	2 _____

**b.** Réfléchissez aux mesures qui permettraient de garantir la disponibilité des marchandises pour les ventes de fin d'année. Notez 2 mesures possibles en phrases complètes.

Vous obtenez 2 points pour chaque mesure pertinente, soit 4 points au total.

<b>Mesures pour garantir la disponibilité des marchandises</b>
1 _____
_____
_____
_____
2 _____
_____
_____
_____

Nombre de points obtenus par page

### Tâche 3

6 points

#### Objectif évaluateur 1.1.8.1 Utiliser ses connaissances des produits et des services (C3)

#### Situation initiale

Vous êtes apprenti-e commerciale chez Buchet Jeux & Enfants SA au centre de Neuchâtel. Cette entreprise de commerce de détail vend en magasin et en ligne des jouets et des vêtements pour bébés et enfants de 0 à 12 ans.

Jeanine Bucher, la propriétaire, siège au comité de l'association des détaillants de Neuchâtel. Il a été décidé, à la demande des grands distributeurs et des chaînes de magasins, de fixer l'ouverture des surfaces de vente jusqu'à 20 heures du lundi au vendredi et jusqu'à 18 heures le samedi.

#### Tâches

a. Pendant les quatre dernières semaines, Jeanine Bucher a effectué une étude sur la fréquentation et le chiffre d'affaires de la dernière heure de la journée. Elle aimerait savoir si cela vaut la peine pour Buchet Jeux & Enfants SA de garder le magasin ouvert. Elle vous demande de calculer les valeurs moyennes par jour de la semaine.

Pour le calcul correct des moyennes « nombre de clients » (à 1 décimale après la virgule) et « chiffre d'affaires », vous obtenez 0,5 point par ligne, au total 3 points.

#### Statistique clients – Chiffre d'affaires (CA)

	Heure	Semaine 19		Semaine 20		Semaine 21		Semaine 22		Semaines 19 à 22	
		Clients	CA CHF	Clients	CA CHF	Clients	CA CHF	Clients	CA CHF	Ø nombre de clients	Ø CA CHF
LU	19-20	1	19.90	0	0.00	2	113.25	1	56.80		
MA	19-20	2	54.90	0	0.00	2	365.20	3	85.65		
ME	19-20	4	166.20	2	56.20	3	288.75	5	205.50		
JE	19-20	5	243.10	12	1'085.45	6	405.65	8	485.20		
VE	19-20	7	577.30	9	756.25	6	823.90	8	526.30		
SA	17-18	3	123.80	5	266.50	2	122.25	4	328.45		

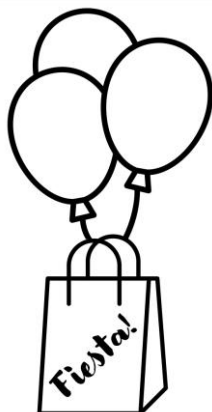
Nombre de points obtenus par page

b. Proposez à Jeanine Bucher les jours de la semaine où, au vu des chiffres, une ouverture jusqu'à 20 heures respectivement 18 heures est raisonnable. Justifiez cette proposition par 1 à 2 phrases complètes.

Vous obtenez 1 point pour une proposition correcte, 2 points pour une justification compréhensible, soit 3 points au total.

<b>Proposition ouverture jusqu'à 20 heures resp. 18 heures</b>	
<b>Justification</b>	

## Étude de cas 1



### Fiesta ! Sàrl

Rue des Bats 4

2800 Delémont JU

Tel. 032 481 81 81

[www.fiesta-shop.ch](http://www.fiesta-shop.ch), [contact@fiesta-shop.ch](mailto:contact@fiesta-shop.ch)

#### Société

Votre entreprise formatrice, Fiesta ! Sàrl, est un magasin spécialisé dans les articles cadeaux. Elle est située au rez-de-chaussée d'un immeuble d'habitation au centre de Delémont.

La société Fiesta ! Sàrl est dirigée par Dolores Santos. Elle emploie, en plus de vous en tant qu'apprenti(e) employé-e de commerce, deux collaboratrices à temps partiel.

L'assortiment de Fiesta ! Sàrl offre un grand choix dans les groupes de produits suivants :

- Cartes (félicitations, invitations, citations/proverbes)
- Articles de décoration pour locaux et tables (assiettes et gobelets en carton, serviettes, guirlandes, bougies)
- Emballages cadeaux (papier, sachets, boîtes, rubans)
- Ballons à l'hélium (chiffres, lettres, slogans)

#### Situation de départ

Après quelques années de gestion réussie, Dolores Santos repense actuellement la gamme de produits de Fiesta ! Sàrl. En outre, la surface de vente devrait être réaménagée et un vendeur supplémentaire devrait être engagé. Dolores Santos souhaite encore attendre avant de lancer une boutique en ligne.

Nombre  
de points  
obtenus  
par page



## Tâche 4

**4 points**

### Objectif évaluateur 1.1.8.3.1 Connaissances sur la branche (C2)

#### Situation initiale

La société Fiesta ! Sàrl se définit comme un magasin spécialisé. Cette forme d'entreprise peut être décrite par différentes caractéristiques.

#### Tâche

Insérez, dans le tableau ci-dessous, les descriptions des 4 caractéristiques mentionnées (en plus de l'exemple "gamme de prix") pour la société Fiesta ! Sàrl

Vous obtenez 1 point par description, en mots-clés, concrète et compréhensible, soit 4 points au total.

Caractéristique	Description pour la société Fiesta ! Sàrl
<b>Gamme de prix</b>	Segment de prix moyen à élevé
<b>Assortiment</b>	 <hr/> <hr/> <hr/>
<b>Emplacement</b>	 <hr/> <hr/> <hr/>
<b>Surface de vente</b>	 <hr/> <hr/> <hr/>
<b>Personnel / Forme de vente</b>	 <hr/> <hr/> <hr/>

**Nombre de points obtenus par page**

## Tâche 5

9 points

### Objectif évaluateur 1.1.4.2.1 Marketing (C5)

#### Situation initiale

Dolores Santos envisage de compléter l'assortiment de Fiesta ! Sàrl avec un nouveau groupe de produits qui restera fixe dans la gamme de produits.

#### Tâches

a. Citez 3 sources d'information différentes qui peuvent donner à Dolores Santos des idées pour un groupe de produits supplémentaires.

Vous obtenez 1 point pour chaque source d'information compréhensible et concrète sous forme de mots-clés, au total 3 points.

Sources d'information pour le nouveau groupe de produits	
1	_____
2	_____
3	_____

b. Dolores Santos vous demande votre avis. Indiquez à Mme Santos 1 nouveau groupe de produits et justifiez votre choix.

Pour un groupe de produits judicieux, y compris une justification compréhensible en mots-clés, vous obtenez 2 points.

Groupe de produits	Justification
_____	_____
_____	_____
_____	_____

Nombre  
de points  
obtenus  
par page

c. Dolores Santos décide de ne pas introduire un autre groupe de produits fixe. A la place, un coin sera réservé aux offres saisonnières - de Pâques à la fête d'été en passant par Noël.

Citez quatre moyens publicitaires appropriés que vous proposez à Madame Santos pour attirer l'attention d'éventuels clients intéressés sur cette nouvelle offre. Indiquez à chaque fois où vous souhaitez concrètement placer ce groupe de produits. Vous ne pouvez citer qu'une seule fois le moyen publicitaire et l'emplacement.

Vous obtenez 1 point pour chaque moyen publicitaire, y compris son placement judicieux, soit 4 points au total.

Moyen publicitaire	Emplacement (lieu / canal)
1 _____ _____	_____ _____
2 _____ _____	_____ _____
3 _____ _____	_____ _____
4 _____ _____	_____ _____

## Tâche 6

5 points

### Objectif évaluateur

#### 1.1.7.7 Travailler de manière sûre, ergonomique et efficace (C3)

### Situation initiale

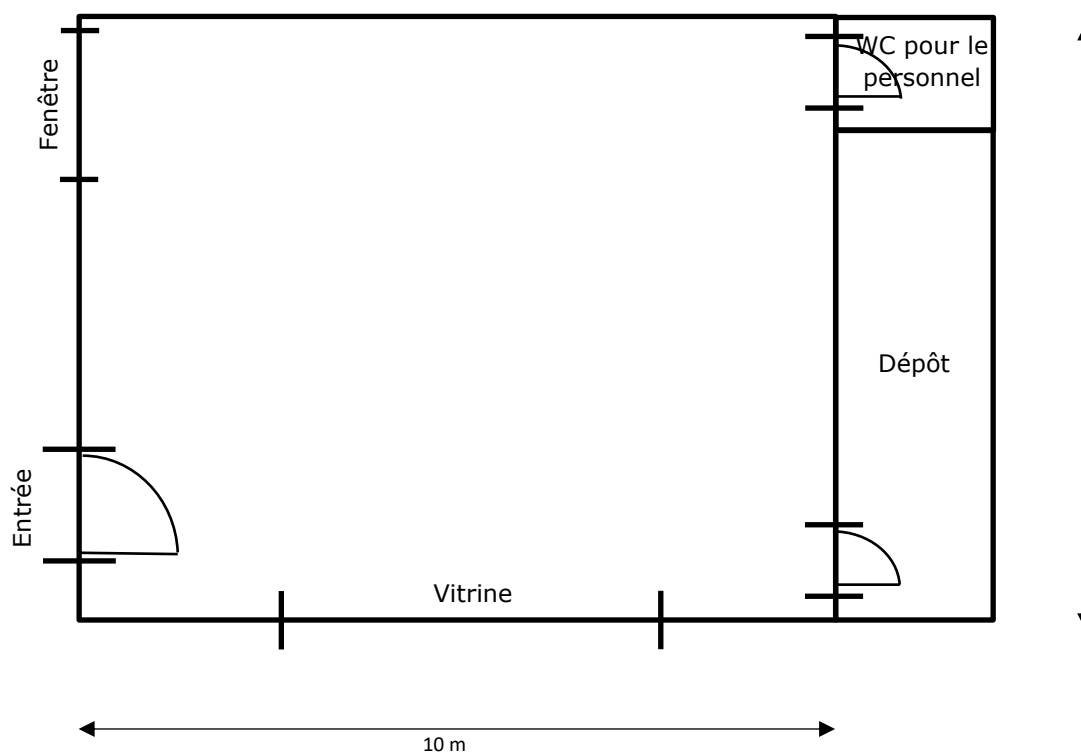
Dolores Santos souhaite élever des murs dans une partie de l'espace commercial rectangulaire et ouvert, afin d'avoir un espace bureau clairement séparé.

### Tâches

a. Dans quelle zone installeriez-vous le bureau ?

Dessinez à la main, dans le plan de la surface du magasin ci-dessous, l'endroit où vous placeriez les murs et la porte du bureau. Veillez à ce que le rapport des dimensions soit correct.

Vous obtenez 3 points pour une esquisse judicieuse des murs, y compris de la porte.



Nombre  
de points  
obtenus  
par page

b. Citez en phrases complètes une raison ergonomique et une raison organisationnelle pour votre choix d'emplacement du bureau.

Vous obtenez 1 point par raison compréhensible exprimée en phrases complètes, soit 2 points au total.

Raison ergonomique	Raison organisationnelle

## Tâche 7

**10 points**

### Objectif évaluateur 1.1.7.1 Créer et traiter les documents (C5)

#### Situation initiale

Dolores Santos a entre-temps commandé les travaux de transformation. Comme les travaux de transformation seront bruyants Mme Santos vous demande de rédiger une lettre en son nom à tous les locataires de l'immeuble. Dans cette lettre, la société Fiesta ! Sàrl informera qu'il y aura des travaux de construction du 04 - 15 juillet 2022 et qu'il faut s'attendre à des bruits de travaux. En guise de petite compensation, les locataires pourront retirer un cadeau au magasin jusqu'à la fin du mois d'août.

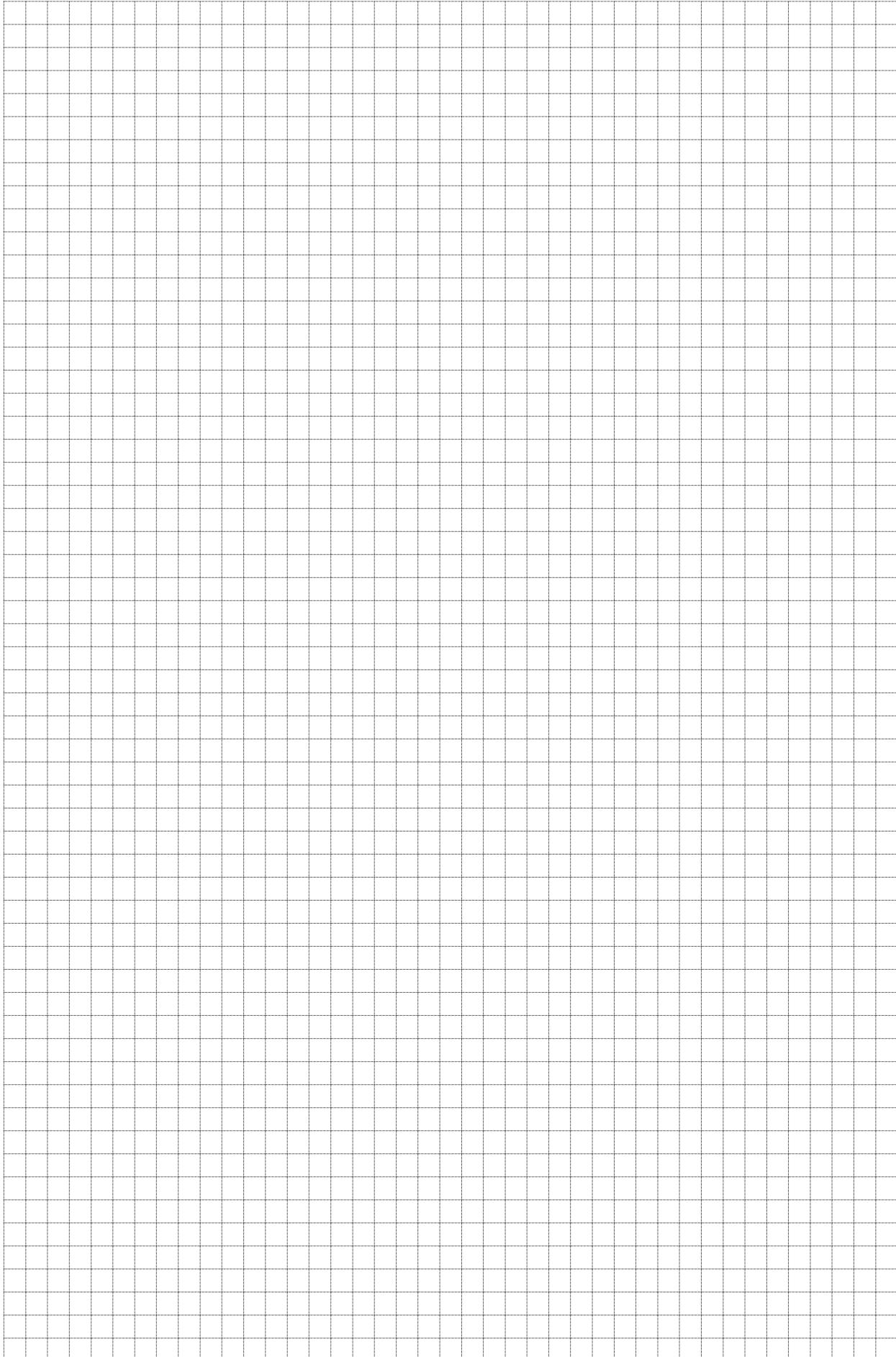
#### Tâche

Rédigez la lettre aux locataires sur la page suivante.

Vous obtenez 10 points pour une lettre sans faute, complète et commercialement correcte.

**Nombre  
de points  
obtenus  
par page**

**Lettre aux locataires**



**Nombre  
de points  
obtenus  
par page**

## Tâche 8

7 points

### Objectif évaluateur 1.1.5.1.1 Bases de l'administration du personnel (C3)

#### Situation initiale

Mme Santos commencera prochainement les entretiens d'embauche pour une force de vente supplémentaire. Pour des raisons d'organisation, ces premiers entretiens auront lieu en ligne. Dolores Santos souhaite évaluer les entretiens non seulement en fonction de leur contenu, mais aussi en fonction de critères spécifiques aux entretiens en ligne.

#### Tâche

a. Établissez une liste de 4 critères différents pour l'évaluation des entretiens en ligne

Vous obtenez 1 point par critère pertinent exprimé en mots-clés, soit 4 points au total.

Critères d'évaluation entretiens en ligne	
1	_____
2	_____
3	_____
4	_____

b. Le candidat sélectionné a signé le contrat de travail et prendra ses fonctions le 1er juillet 2022. Vous préparez tout ce qui est nécessaire pour le premier jour de travail. Citez trois activités que vous devez effectuer avant l'entrée en fonction, ainsi que trois activités que vous effectuerez le 1er jour de travail du nouveau collaborateur.

Vous obtenez 0.5 point par activité différente et compréhensible en mots-clés, au total 3 points.

	Activités
<b>Avant le 1er jour de travail</b>	1 _____
	2 _____
	3 _____
<b>Le 1er jour de travail</b>	1 _____
	2 _____
	3 _____

Nombre de points obtenus par page



## Tâche 9

8 points

### Objectif évaluateur 1.1.3.1.1 Processus de vente (C5)

#### Situation initiale

Un client régulier commande 20 ballons à l'hélium (imprimé du chiffre 10) pour fêter les 10 ans de son entreprise dans 4 semaines. Il se renseigne sur le déroulement de cette commande.

#### Tâches

a. Décrivez au client les activités qui se déroulent depuis sa demande jusqu'au paiement et indiquez-lui les informations dont vous avez besoin pour chaque activité.

Vous obtenez 1 point par activité utile, y compris 1 indication nécessaire sous forme de mots-clés, au total 5 points. Chaque indication ne peut être mentionnée qu'une seule fois.

Activités	Données / Informations requises
1 _____ _____	_____ _____
2 _____ _____	_____ _____
3 _____ _____	_____ _____
4 _____ _____	_____ _____
5 _____ _____	_____ _____

Nombre  
de points  
obtenus  
par page

b. Que pourriez-vous proposer aux clients en plus de l'assortiment existant (voir description de l'entreprise page 8) pour son événement ? Faites trois propositions et justifiez votre choix.

Vous obtenez 1 point par proposition correcte, y compris une justification compréhensible sous forme de mots-clés, soit 3 points au total. Chaque justification ne peut être mentionnée qu'une seule fois.

Proposition offre supplémentaire	Justification
1 _____ _____	_____ _____
2 _____ _____	_____ _____
3 _____ _____	_____ _____

## Étude de cas 2



### **GreenBeau SA**

Rte de Champ-Colin 13C  
1260 Nyon VD

Tel. 058 434 42 11

[www.greenbeau.ch](http://www.greenbeau.ch), [mail@greenbeau.ch](mailto:mail@greenbeau.ch)

#### **Société**

Sous le label "Pure", l'entreprise GreenBeau SA fabrique des produits de soin de la peau à base biologique. Les matières premières proviennent d'Autriche et d'Allemagne. Les produits sont fabriqués, conditionnés et emballés en Suisse. Les clients de GreenBeau SA sont des revendeurs.

#### **Situation initiale**

Vous travaillez dans le service d'approvisionnement et vous êtes impliqués dans l'ensemble du processus de fabrication et de traitement des produits « Pure ». Petra Schneider, responsable du département et membre de la direction, veut vérifier tous les processus et les améliorer si nécessaire.

## Tâche 10

6 points

**Objectif évaluateur 1.1.3.1.2 Processus de création et de prestation de services de l'entreprise (C2)**

### Situation initiale

En automne 2021, la lotion corporelle « Pure » a été ajoutée à l'assortiment. Celle-ci contient de l'huile de coco et est livrée dans un flacon-distributeur de 500 ml.



### Tâche

Indiquez, dans le tableau ci-dessous, 6 étapes du processus de fabrication et de transformation de la lotion corporelle. Nommez les différentes étapes, y compris les étapes partielles. Indiquez un type de frais et un pays dans lequel l'étape est effectuée.

Vous obtenez 1 point par ligne correctement remplie, soit 6 points au total.

Étapes de fabrication ou de transformation	Frais occasionnés	Pays
1		
2		
3		
4		
5		
6		

Nombre  
de points  
obtenus  
par page

## Tâche 11

6 points

### 1.1.3.2.2 Protection de l'environnement et utilisation des ressources dans une optique de développement durable (C2)

#### Situation initiale

L'entreprise veut améliorer en permanence ses processus ; passer d'une économie linéaire (utiliser les matières premières, acheter et consommer des biens, éliminer les déchets) à une économie circulaire (valoriser les déchets et les résidus, intégrer les matières premières secondaires dans un nouveau cycle). La lotion corporelle « Pure » est produite selon ce concept.

#### Tâche

Indiquez 3 avantages de l'économie circulaire pour l'entreprise et justifiez-les par des phrases complètes.

Vous obtenez 2 points par avantage justifié, soit 6 points au total.

Avantage	Justification
1 _____ _____	_____ _____ _____
2 _____ _____	_____ _____ _____
3 _____ _____	_____ _____ _____

Nombre  
de points  
obtenus  
par page

## Tâche 12

9 points

**Objectif évaluateur 1.1.1.1 Se procurer le matériel, les marchandises ou les prestations de service (C5)**

### Situation initiale

La lotion corporelle « Pure » fait désormais l'objet d'une forte demande de la part des clients. C'est pourquoi la quantité commandée du flacon distributeur de 500 ml doit être augmentée et optimisée.

### Tâche

Calculez, dans le tableau de la page suivante, les coûts du flacon distributeur pour différentes quantités commandées. Indiquez la méthode de résolution/de calcul et arrondissez les résultats à deux chiffres après la virgule. Sur la base de vos calculs, déterminez la quantité optimale à commander et justifiez votre décision.

Vous obtenez 7 points pour le calcul correctement effectué des coûts par unité d'approvisionnement (UA), pour une recommandation judicieuse avec justification 2 points, soit 9 points au total.

Nombre  
de points  
obtenus  
par page

Les données suivantes sont disponibles pour le calcul à partir du système de gestion des marchandises :

<b>Besoin par année</b>	<b>400 palettes</b>	(1 palette = 30 UA)
<b>Coûts de marchandises</b>	Quantité 1-4999 UA, par UA	CHF 12.50
	à partir de 5000 UA, par UA	CHF 10.25
<b>Frais d'achat</b>	Par palette complète	CHF 28.50
	à partir de 150 palettes	CHF 00.00
<b>Frais de stockage</b>	pour 1-99 palettes, par palette	CHF 135.00
	à partir de 100 palettes, par palette	CHF 202.00
	à partir de 300 palettes, par palette	CHF 282.00
	à partir de 400 palettes, par palette	CHF 313.00

**Calcul des coûts par UA**

Nombre palette	Coûts de marchandise CHF	Frais d'achat CHF	Frais de stockage CHF	Frais total par commande CHF	Coûts par UA CHF
50					
100					
200					
400					

**Recommandation de quantité optimale à commander**

Quantité optimale de commande	Justification

## Tâche 13

4 points

### Objectif évaluateur 1.1.1.2.2 Gestion des stocks (K2)

#### Situation initiale

Cette semaine, un inventaire permanent (tournant) de la lotion corporelle « Pure » est effectué. En même temps, le type et le principe de stockage sont déterminés.

#### Tâches

a. Expliquez en phrases complètes ce qu'est un inventaire permanent et quels sont les avantages qu'il apporte.

Vous obtenez 1 point pour une explication correcte et un avantage compréhensible, soit 2 points au total.

<b>Inventaire permanent - explication</b>
<hr/> <hr/> <hr/>
<b>Inventaire permanent - avantages</b>
<hr/> <hr/> <hr/>

b. Complétez le tableau ci-dessous en indiquant le type d'entrepôt pour la lotion corporelle «Pure», ainsi que le principe de stockage et justifiez vos réponses par des mots-clés.

Vous obtenez 1 point pour l'indication correcte du type et du principe de stockage, y compris la justification. 1 point chacun, soit 2 points au total.

Type d'entrepôt	Justification
<hr/> <hr/>	<hr/> <hr/>
Principe de stockage	Justification
<hr/> <hr/>	<hr/> <hr/>

Nombre  
de points  
obtenus  
par page



**Tâche 14**

**5 points**

**Objectif évaluateur 1.1.1.2.1 Types et coûts de stockage (C4)**

**Situation initiale**

Dans l'étape suivante, vous vous occupez de l'optimisation des coûts de stockage.

**Tâches**

**a.** Citez en mots-clés deux possibilités d'optimisation des coûts de stockage pour le stock de la lotion corporelle « Pure ».

Vous obtenez 1 point par possibilité pertinente, soit 2 points au total.

Possibilités d'optimisation des coûts de stockage	
1	_____
2	_____

**b.** Calculez le stock moyen par mois pour 2021 pour la lotion corporelle « Pure ». Indiquez la méthode de résolution/de calcul et arrondissez le résultat à des cartons entiers.

Vous tirez les données suivantes du système de gestion des stocks :

Cartons	Jan21	Fév21	Mars21	Avr21	Mai21	Juin21	Jui21	Août21
Stock initial	30	250	50	150	300	200	50	40
Stock final	250	50	150	300	200	50	40	150

Cartons	Sep21	Oct21	Nov21	Déc21	Jan22	Fév22	Mars22	Avr22
Stock initial	150	200	450	300	50	150	10	250
Stock final	200	450	300	50	150	10	250	50

Vous obtenez 3 points au total pour la méthode de résolution/de calcul complète et le résultat correcte.

<b>Calcul</b>	
<b>Ø stock par mois en cartons</b>	_____

**Nombre de points obtenus par page**

## Tâche 15

4 points

### Objectif évaluateur 1.1.1.4.1 Moyen de transport et emballage (C4)

#### Situation initiale

Les flacons de distribution sont achetés auprès d'un fournisseur en Chine. En mars 2021, le canal de Suez a été bloqué pendant un certain temps par un bateau cargo. Cela a entraîné des retards de livraison pour les flacons de distribution.

#### Tâches

a. Petra Schneider vous demande de trouver un itinéraire alternatif possible pour le fret maritime de la Chine vers l'Europe. Sur la carte, marquez d'une croix la Chine et le canal de Suez. Dessinez avec une ligne une route maritime alternative de la Chine vers l'Europe et indiquez avec une flèche le sens de la navigation.

Vous obtenez 0,5 point pour 2 croix correctement placées ; 1 point pour un itinéraire de fret maritime alternatif raisonnable, y compris la direction indiquée, soit 2 points au total.



b. Indiquez avec des mots-clés deux inconvénients de l'itinéraire alternatif de fret maritime que vous proposez.

Vous obtenez 1 point par inconvénient correct, soit 2 points au total.

Inconvénients de l'itinéraire alternatif de fret maritime	
1	_____
2	_____

Nombre  
de points  
obtenus  
par page